



Tlačová správa

STANOVISKO NÁRODNÉHO LESNÍCKEHO CENTRA K SITUÁCII S MEDVEĎOM HNEDÝM NA SLOVENSKU

Zvolen, 21. jún 2023 – Národné lesnícke centrum (NLC) po roku opäť zosumarizovalo doterajšie oficiálne údaje a dokumenty týkajúce sa stavu, problémov a manažmentu medveďa hnedého na Slovensku a približuje ich vo forme stanoviska verejnosti.

Súčasná situácia s medveďom hnedým (*Ursus arctos*) na Slovensku je jednoznačne veľmi problematická. Populácia medveďa hnedého vykazuje na Slovensku v posledných rokoch výrazný vzostup, čo dokazuje predovšetkým narastajúci trend hlásených stavov v poľovných revíroch, výrazne sa zväčšujúci areál rozšírenia, veľmi častý výskyt medveďa v osídlených častiach krajiny, narastajúca početnosť nebezpečných stretov medveďa a človeka, či lokálne aj enormné škody na poľnohospodárskych plodinách.

Kým v roku 2000 bol celkový hlásený areál medveďa 11 500 km², v roku 2022 to už bolo 16 300 km² (obr. 1 a 2). Medveď teda za 22 rokov obsadil nové územie o výmere 4 800 km², čo je nárast jeho areálu o 42 %. Jeho niekdajší výskyt v horských oblastiach s vysokou lesnatosťou sa dnes modifikoval na výskyt v suboptimálnych podmienkach pahorkatín až nížin a v súčasnom období je hlásený už aj z okresov na hranici s Maďarskom (LV, VK, LC, RS, RA, RV, KS). Populačná hustota sa najvýraznejšie zvýšila najmä v okresoch stredného a severného Slovenska (RK, BB, PD, MT, ZA, LM, BR, DT, ZV) (Obr. 3).

Prvé presné určenie reálnej početnosti medveďa priniesla v roku 2014 práca profesora Pauleho z TU Zvolen, ktorý na základe genetického výskumu určil početnosť medveďej populácie na Slovensku na jarný stav 1 256 jedincov +/- 235 jedincov. Okrem toho bol zistený dôležitý údaj o sexuálnej štruktúre výrazne naklonenej v prospech samíc (1 : 1,5), čo ešte viac zvyšuje natalitu (množivosť) celej populácie. Ak by sme uvažovali o čistom každoročnom prírastku (bez prirodzenej mortality a iných úhynov), malo by na Slovensku ročne pribudnúť 300-400 nových medveďat. Od roku 2014 by sme tu tak mali mať minimálne o 3000 jedincov viac a celková početnosť by mala prekračovať úroveň 4 000 medveďov hnedých. V rámci poľovníckej štatistiky bolo za rok 2022 vykázaných 3 160 jedincov, k čomu sa po zhodnotení všetkých dostupných ukazovateľov prikláňa aj náš odborný odhad 2 500 – 3 200 ks). Aj preto sa javia byť výsledky projektu ŠOP SR, zameraného na určenie početnosti medveďa hnedého pomocou DNA analýz, ktorý zistil početnosť len niečo cez 1 000 jedincov, ako vysoko nepravdepodobné. Zrejme bolo vyzbieraných a analyzovaných málo vzoriek, čo potvrdzuje aj oponentský posudok vypracovaný TU Zvolen koncom minulého roka.

Pre lepšie zhodnotenie situácie a aj prístupu k manažmentu medveďa hnedého sme porovnali naše ukazovatele s ukazovateľmi niektorých ďalších krajín (Obr. 5 a 6). Ak by sme u nás uvažovali s najnižšou odhadovanou početnosťou na úrovni 2 500 jedincov, vychádzala by populačná hustota na Slovensku na 5,1 jedinca/100 km². Obdobnú populačnú hustotu na úrovni 5,43 jedinca /100 km² má zo sledovaných krajín jedine Slovinsko. Tam však pri oveľa menšej početnosti na úrovni 1 100 jedincov naplánovali z dôvodu zastabilizovania populácie a prevencie pred jej možným nepriaznivým narastaním odlov až 230 jedincov (20,9 % z populácie). Z ďalších krajín, napríklad Estónsko pri odhadovanej početnosti 1 000 jedincov (2,21 ks/100 km²) odlovilo v minulom roku 90 jedincov (9 % z populácie), Chorvátsko pri odhadovanej početnosti 1 000-1 500 ks (1,77 ks/100 km²) odlovilo v minulom roku 130 jedincov (13 % z populácie), Fínsko s odhadovanou početnosťou 1 740 – 1 925 ks a výrazne nižšou denzitou populácie (0,54 ks/100 km²) odlovilo v minulom roku 135 jedincov (13 % z populácie), podobne Švédsko odhadlo početnosť na 3 000 ks (0,67 ks/100 km²) odlovilo v minulom roku 300 jedincov (10 % z populácie). Medveďa nelovia krajiny s výrazne nízkou početnosťou, ako napríklad Lotyšsko (odhad 80 jedincov) a Rakúsko (odhad 25 jedincov).

Ako vidíme, lov medveďa hnedého je v prípade potreby regulácie jeho stavov skutočne možný a záleží predovšetkým na nastavení národnej legislatívy, prípadne na rozhodnutí kompetentných orgánov, ktoré by tento manažmentový krok mali odkomunikovať so zástupcami EÚ. Je otáznou, prečo sa za súčasnej situácie

Kontakt:

Útvar generálneho riaditeľa – hovorca NLC
T. G. Masaryka 2175/22, 960 01 Zvolen
press@nlcsk.org | www.nlcsk.org
+ 421 905 620 427 | +421 903 773 060

Facebook: @narodnelesnickecentrum
Instagram: @nlc_zvolen
Twitter: @nlc_zvolen





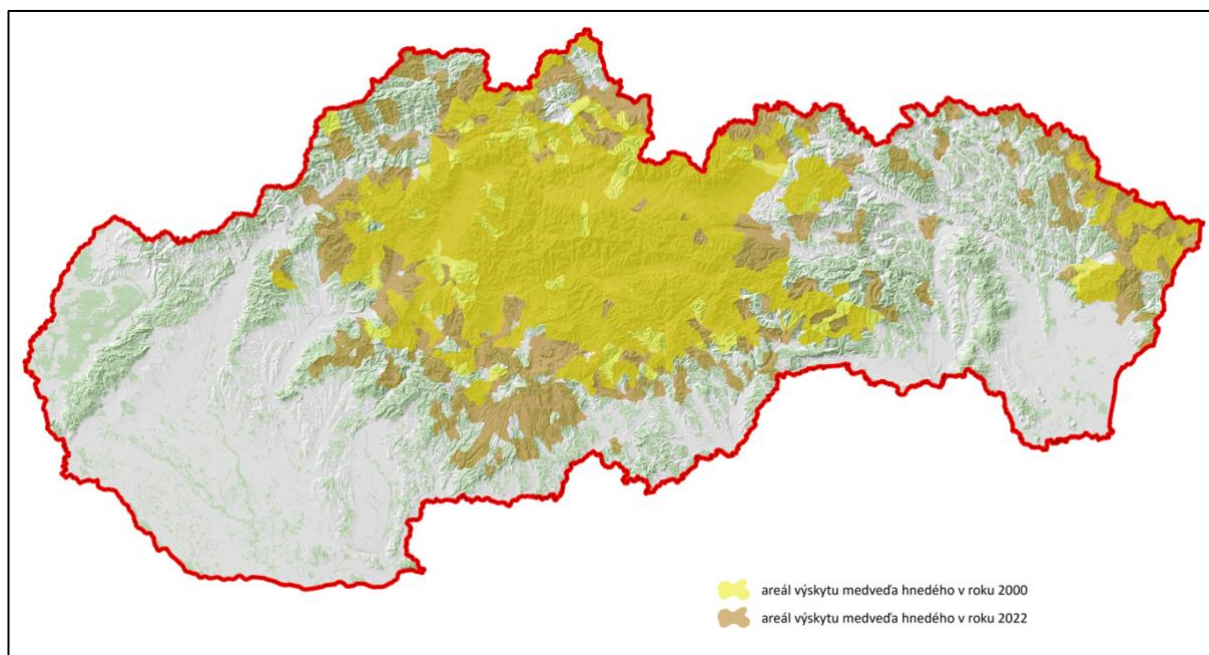
s medveďom na Slovensku nepostupuje podľa vzoru fungujúcich prístupov v ďalších európskych krajinách, ktoré často krát pri oveľa nižšej početnosti a väčšom disponibilnom biotope, k účinnej regulácii dlhodobu pristupujú. Aktuálny prístup Slovenska preto považujeme za nesprávny, keďže vedie k prehlbujúcim sa problémom a ani výhľadovo neponúka reálnu nádej na zlepšenie manažmentu tejto šelmy. Naopak, často krát vedie dokonca až k problémom s ochranou iných ohrozených druhov, ktoré medveď svojou predáciou, alebo cez negatívne pôsobenie na ich biotop ohrozuje.

Ak nedôjde pri manažmente medveďa hnedého urýchlene k zásadnej zmene, budú sa podľa nášho názoru problémy s týmto druhom stupňovať. Areál súčasnej populácie medveďa hnedého totiž zabral aj husto osídlené oblasti, kde sa výrazne modifikuje prirodzené správanie tohto živočícha. Medveďatá každodenne vychovávané popri ľudských pachoch, zvukoch a aktivitách spoločnosti strácajú plachosť a aj svoje potomstvo budú učiť, že človek neznamena riziko. Takáto zmena plachosti medveďa však bude viesť k ďalším konfliktom a tým k zhoršovaniu akceptácie medveďa hnedého spoločnosťou, čo ešte zhorší možnosti na dlhodobé a plánované zachovanie tohto druhu v našich podmienkach.

Na odvrátenie tohto stavu je nevyhnutné čo najskôr pristúpiť k redukcii počtov v najohrozenejších regiónoch, zabezpečiť nastaveniu národnej, prípadne nadnárodnej legislatívy tak, aby v odôvodnených prípadoch bolo možné početnosť medveďa hnedého usmerňovať a zabezpečiť, aby rozhodnutia odborníkov z kompetentných rezortov nemohli byť marené mimovládnyimi organizáciami, konajúcimi často len na základe svojich dojmov, presvedčení a dezinformácií zo sociálnych sietí.

Pre reálny a dlhodobu fungujúci manažment medveďa hnedého je potrebné zdefinovať pre všetky orografické celky, prípadne regióny, únosné stavy medveďa hnedého, tieto každoročne konfrontovať s reálnou situáciou v krajine a následne aplikovať primeraný manažment v podobe ďalšej ochrany, prevencie, alebo tam kde je to potrebné aj účinnej regulácie nadpočetnej populácie. Podobne to ustanovuje aj platný Program starostlivosti pre medveďa hnedého, ktorý sa však z rôznych príčin nedodržuje.

Obr. 1 Zmena areálu rozšírenia medveďa hnedého od roku 2000 do roku 2022



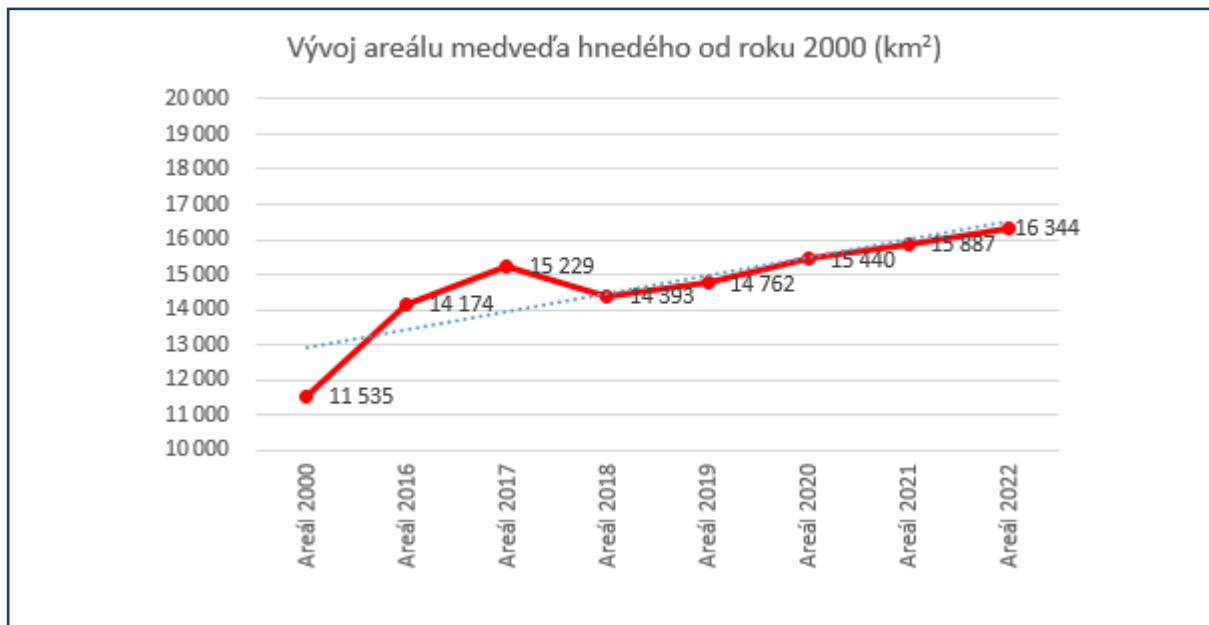
Kontakt:

Útvar generálneho riaditeľa – hovorca NLC
T. G. Masaryka 2175/22, 960 01 Zvolen
press@nlcsk.org | www.nlcsk.org
+ 421 905 620 427 | +421 903 773 060

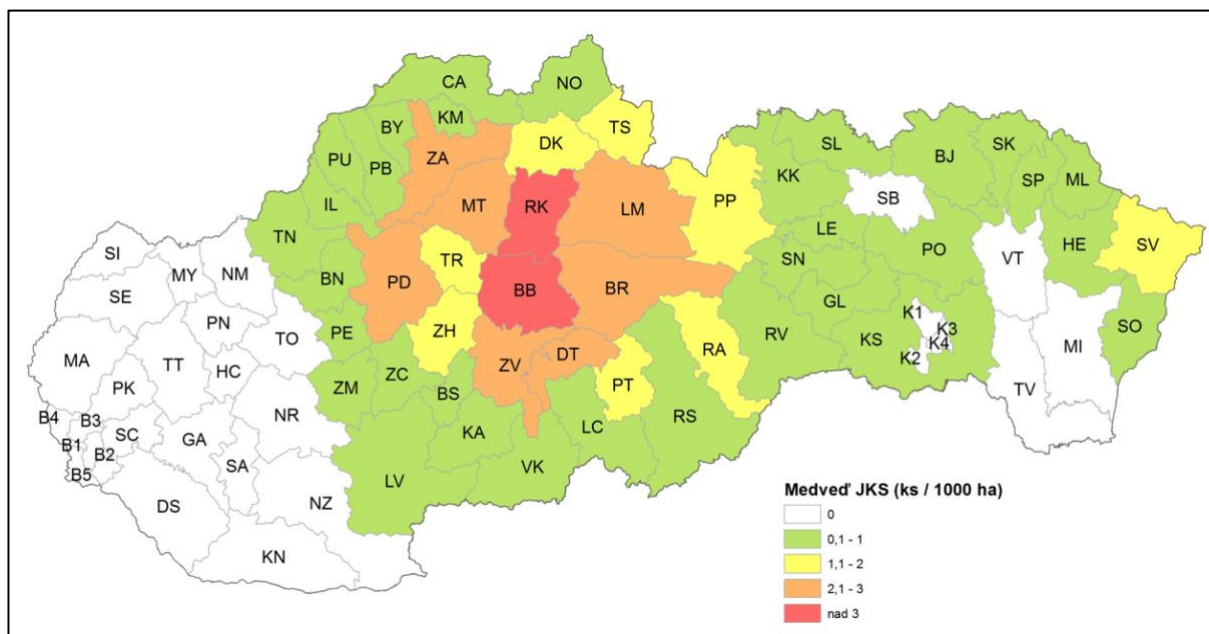
Facebook: @narodnelesnickecentrum
Instagram: @nlc_zvolen
Twitter: @nlc_zvolen



Obr. 2 Kvantifikácia zmeny areálu medveďa hnedého



Obr. 3 Distribúcia hlásených stavov medveďa hnedého na Slovensku v roku 2022



Kontakt:

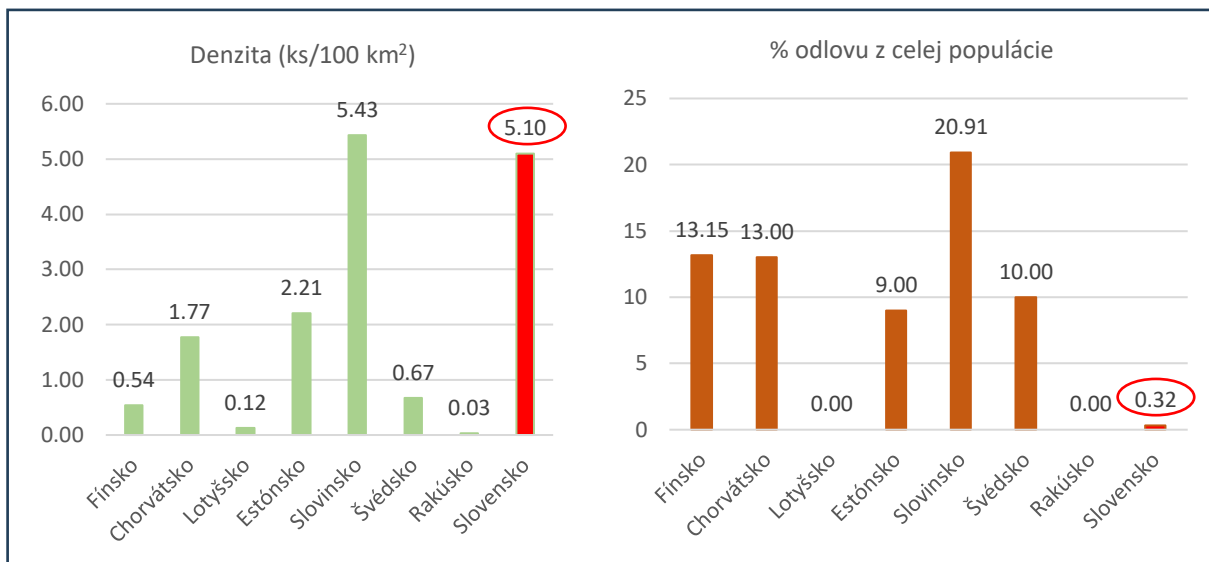
Útvar generálneho riaditeľa – hovorca NLC
T. G. Masaryka 2175/22, 960 01 Zvolen
press@nlcsk.org | www.nlcsk.org
+ 421 905 620 427 | +421 903 773 060

@narodnelesnickecentrum
 @nlc_zvolen
 @nlc_zvolen





Obr. 4 a 5 Densita (hustota) populácie na ks/100 km² vybraných krajín a percento ročného odlovu z populácie v uvedených krajinách



Kontakt k aktuálnej téme:

Ing. Igor Viszlai, PhD.

Národné lesnícke centrum

T.G. Masaryka 2175/22, 960 01 Zvolen

Mail: igor.viszlai@nlcsk.org

Tel.: +421 905 620 427

O nás:

Národné lesnícke centrum je štátom zriadená príspevková organizácia, ktorá organizačne podlieha Ministerstvu pôdohospodárstva a rozvoja vidieka Slovenskej republiky a metodicky ju usmerňuje Sekcia lesného hospodárstva a spracovania dreva MPRV SR.

Národné lesnícke centrum sídli vo Zvolene, ktoré je desaťročia centrom lesníctva na Slovensku a nesie titul "Mesto lesníctva".

Národné lesnícke centrum v súčasnosti tvoria tri ústavy:

- NLC – Lesnícky výskumný ústav Zvolen (LVÚ Zvolen),
- NLC – Ústav lesných zdrojov a informatiky Zvolen (ÚLZI Zvolen),
- NLC – Ústav pre hospodársku úpravu lesov Zvolen (ÚHÚL Zvolen).

Tie dopĺňajú dve odborné centrá:

- Centrum transferu poznatkov a lesnej pedagogiky,
- Znalecké centrum.

Kontakt:

Útvar generálneho riaditeľa – hovorca NLC

T. G. Masaryka 2175/22, 960 01 Zvolen

press@nlcsk.org | www.nlcsk.org

+ 421 905 620 427 | +421 903 773 060

Facebook: @narodnelesnickecentrum

Instagram: @nlc_zvolen

Twitter: @nlc_zvolen

